



LEPPÄVIRTA - INFORMATION

2010

Vision der Gemeinde Leppävirta 2015

Leppävirta ist eine attraktive Gemeinde, die Strom der Entwicklung und des Wachstums hat!

In der verbreiternden Stadsregion von Kuopio ist Leppävirta eine selbständige Gemeinde, die auch mit dem Wirtschaftsgebiet von Varkaus zusammenarbeitet.

Wohlbefinden, Wohlstand, Gemeinschaftlichkeit und Möglichkeiten zur Teilnahme und Selbsttätigkeit werden in der Gemeinde aktiv gefördert.

Leppävirta ist ein moderner Bahnbrecher als Unternehmensgemeinde, die ein entwickelndes Tätigkeitsmilieu den Unternehmern und als eine attraktive Wohngemeinde auch lockende Gelegenheiten zur Beschäftigung anbietet.



Inhalt

Vision der Gemeinde 2015	2
Geschichte.....	3
Standort.....	3
Bevölkerung	4
Erwerbstätigkeit und Beschäftigung	5
Wohnen	7
Technische Abteilung	8
Soziale Dienstleistungen und Gesundheitsdienste	10
Gemeindeverwaltung.....	14
Kennziffern der Gemeinewirtschaft.....	15
Bildungswesen.....	18
Jugendamt und Jugendarbeit.....	19
Kultur- und Sportdienstleistungen.....	19
Freizeit und Reisen.....	21

GESCHICHTE

Leppävirta wurde im Jahre 1639 als selbstständige Gemeinde gegründet. Vor dieser Gründung gehörte Leppävirta zur Großgemeinde Tavisalmi.

Der naturschöne Wasserweg durch Leppävirta lockte schon im 14. Jahrhundert einige Jäger zu dieser Gegend. Der gleiche Wasserweg dient noch heute dem Waren- und Personenverkehr durch den Saimaa-Kanal bis zum Finnischen Meerbusen.

Die günstige Lage der Gemeinde und ihre weit zurückreichenden Industrietraditionen haben die Entwicklung einer vielseitigen Gewerbestruktur neben der Land- und Forstwirtschaft ermöglicht.

STANDORT

Leppävirta liegt mitten in Nord-Savo, heute Teil der Provinz von Ostfinnland, an der Hauptstraße 5 und an der Tiefwasserstraße von Saimaa. Leppävirta umfaßt den größten Teil von Soisalo, der größten Insel Finnlands.

Gesamtfläche 1 519 km²

- Landgebiete 1 136 km²
 - Grundbesitz der Gemeinde 3 293 ha
 - Grundfläche zur Bebauung 948 ha
- Gewässer 383 km²
 - Länge der Uferlinie 2 250 km
 - Ufergrundfläche zur Bebauung 3 339 ha
 - Gebiete innerhalb des Flächennutzungsplans für Ufergebiete Suvasvesi 240 km², Unnukka 136 km², Sorsavesi 66 km²
- Bevölkerungsdichte 9,4 Einwohner pro km² Landfläche (2009)

Entfernungen vom Gemeindezentrum

- Kuopio 52 km
- Varkaus 24 km
- Pieksämäki 50 km
- Jyväskylä 135 km
- Helsinki 330 km

BEVÖLKERUNG

Einwohnerzahlen 1960–2009

1960	14.705
1970	12.891
1980	11.606
1990	11.633
2000	11.081
2005	10.967
2006	10.921
2007	10.885
2008	10.760
2009	10.633

Einwohner nach Altersgruppen am 31. Dezember 2009 (Statistikamt von Finnland)

0-14	1 606	15 %
15 - 64	6 624	62 %
65 -	2 403	23 %
Insgesamt	10 633	100 %

Leppävirta hat drei Ballungsräume: Gemeindezentrum Leppävirta (Einwohnerzahl 2009; 4 329), Sorsakoski (940) und Oravikoski (348). Die größten Dörfer sind Timola (552) und Paukarlahti (603), dessen Einwohnerzahl in den letzten Jahren rasch gestiegen ist.

ERWERBSTÄTIGKEIT UND BESCHÄFTIGUNG

Arbeitsplätze in den einzelnen Berufen 31.12.2007 (Statistikamt von Finnland)

Tätigkeitsbereich	Arbeitsplätze	%	Beschäftigte Arbeitskräfte	%
Primärproduktion	398	12	400	9
Verarbeitung	1 262	38	1 493	36
Dienstleistungen	1 607	48	2 249	54
Tätigkeitsbereich unbekannt	57	2	57	1
Insgesamt	3 324	100	4 199	100

Die Arbeitsplatzselbstversorgung beträgt 79 %, da die Zahl der außerhalb der Gemeinde Leppävirta arbeitenden Personen um 875 Personen größer ist als die Zahl der auswärtigen Personen, die in Leppävirta arbeiten. Ca. 700 Einwohner der Gemeinde Leppävirta arbeiten in Varkaus und ca. 530 in Kuopio (2007).

Durchschnittliche Arbeitslosigkeit

	Personen in Leppävirta		Bezirk Pohjois-Savo %
1990	310	6,1 %	5,8 %
1995	1 062	21,7 %	21,5 %
2000	752	15,7 %	16,0 %
2005	528	11,4 %	12,6 %
2006	504	11,0 %	11,3 %
2007	447	9,6 %	10,1 %
2008	425	9,1 %	9,7 %
2009	606	13,0 %	12,4 %
März 10	637	13,6 %	12,6 %

Die größten Unternehmer am 31. Dezember 2009

(mehr als 20 Arbeitsplätze)

Gemeinde Leppävirta	721
Danfoss GmbH	133
Iittala GmbH	91
Cramo Production GmbH	77
Gebwell GmbH	68
HögforsGST GmbH	64
Keski-Savon Metsänhoitoyhdistys e.V.	61
Ukonhattu e.V.	58
YIT Teollisuus GmbH	54
Holiday Club Vesileppis;	53
- Hotel, Restaurant (Kooperative PeeÄssä) 26	
- Leppäkerttu GmbH; II	
- Partnerfirmen; 16	
Mikenti GmbH	45
Parmarine GmbH	44
Pivaset GmbH	40
Metos GmbH	35
Oplatek GmbH	35
Kohmansalon Metsäkuljetus GmbH	29
Evang. lut Kirchengemeinde von Leppävirta	29
Oravikosken Konepaja GmbH	29
Blue Cargo GmbH	24
Hanx	22
Itella GmbH	21
Dimex GmbH	20
PeeÄssä/S-Market Leppävirta	20

Land- und Forstwirtschaft (2009)

• Bauernhöfe (im Betrieb)	242 St.
• Felder (unter Erzeugung)	5 600 ha
• Wachsende Wälder	86 000 ha
• Bauernhöfe in Milchproduktion	70 St.
- Milch	12 Milj.Lit
• Speziallandwirtschaften	35 St.
- Erdbeere	145 ha
- Johannisbeere	15 ha
- Himbeere	20 ha
- Freilandgemüse	90 ha

WOHNEN

Hausbautätigkeit

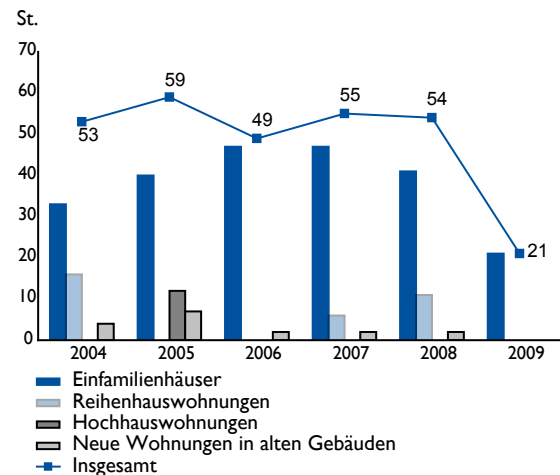
Baugenehmigungen Einfamilienhäuser

	2000	2006	2007	2008	2009
Ballungsräume	13	16	8	10	7
Streusiedlungsgebiete	28	28	23	14	11
Insg.	41	44	31	24	18

Mietwohnungen der Gemeinde 2009

Die Immobiliengesellschaft der Gemeinde, Leppävirran Kiinteistö GmbH, hat etwa 420 Mietwohnungen in Hoch- und Reihenhäusern.

Fertiggestellte Wohnungen 2004–2009



TECHNISCHE ABTEILUNG

Regionale Umwelteinheit

Die von den Gemeinden Heinävesi, Joroinen, Leppävirta, Pieksämäki und Varkaus gegründete Umwelteinheit Keski-Savon ympäristötoimi begann ihre Arbeit am 1.1.2009. Sie produziert den Mitgliedsgemeinden Umweltschutz-, Gesundheitsaufsichts- und Veterinärdienstleistungen. Joroinen bezieht nur die Veterinär- und Gesundheitsaufsichtsdienste von der Einheit, die aus Leppävirta geleitet wird.

Kommunale Infrastruktur

	Kirchen- dorf	Sorsa- koski	Oravi- koski	Timola	total.
Strassen und Fahrwege unter Instandhaltung (km)	65,0	16,1	8,6	-	89,7
Wasserleitungsnetz (km)	118,6	35,8	120,8	18,0	293,2
Kanalisationssystem (km)	81,2	16,6	8,5	7,7	114,7

Das Wasser- und Abwasserwerk der Gemeinde bietet Trinkwasser- und Abwasserleitungen in der Ortsmitte, in Sorsakoski und Oravikoski und teilweise auch in Timola. Auch in Paukarlahti liegen im Gemeindebesitz befindliche Leitungen.

Das Grundwasser wird aus Felsprungquellen in Pojukanalo, Heinämäki und Haukilahti und der Grundwasserentnahmestelle von Voivakka entnommen. Das Wasserwerk liefert seinen Kunden im Durchschnitt 1 100 m³ / Tag. Trinkwasser kostet 1,79 Euro / m³ und Abwasser 2,46 Euro / m³.

Wasseraufbereitungsanlagen gibt es in der Ortsmitte und in Oravikoski. Timola erhält sein Trinkwasser aus Varkaus und pumpt sein Abwasser in das Netzwerk von Varkaus. Gemäß einem Kooperationsvertrag mit Varkaus wird ab Ende Herbst 2009 eine staatlich geförderte Trinkwasser-

und Abwasserleitung zwischen Leppävirta und Varkaus gebaut. Nach deren Fertigstellung gegen Ende 2011 werden die heutigen Wasserentnahmen und die Wasseraufbereitungsanlage der Ortsmitte stillgelegt.

Auf der Soisalo-Insel kommt das Trinkwasser in der Region Konnuslahti-Mustinmäki von der Konnuslahti-Wasserkooperative und in der Region Länsi-Saamainen-Reinikkala von der Pohjois-Soisalo-Wasserkooperative. Wasserkooperative von Süd-Leppävirta soll der Aufbau des Wasser- und Abwasserwerkes in der Region Kinkammonniemi anfangen.

Es gibt ein regionales Wärmeerzeugungsnetz von Savon Voima (Gemeinde als Teilihhaber) in Leppävirta von insgesamt 25 km mit 213 angeschlossenen Immobilien, deren Gesamtrauminhalt 995 000 m³ umfasst.

Abfallentsorgung

Für die Abfallentsorgungsaufgaben sorgen die fünf Kommunen der Region Varkaus gemeinsam. Die Entsorgung besteht aus organisiertem Transport, Sammlung von Nutzfahfall, Pflege der Recyclingstellen und Instandhaltung des Riikinneva Abfallzentrums. Die Transportdienstleistungen aller kommunalen Abfallentsorgung werden von Speditionsunternehmen gekauft. In Leppävirta gibt es eine Stelle für Sondermüll und acht Recyclingstellen. Das Recycling wird von Varkauden Ekotori besorgt.



SOZIALE DIENSTLEISTUNGEN UND GESUNDHEITSDIENSTE

Für diese Dienstleistungen ist die Abteilung für Grundleistungen zuständig, deren Leistungsgebiete Familiendienstleistungen, Dienstleistungen der auswärtigen Betreuung, Betreuungsdienstleistungen und Krankenheilstalten sind.

Leppävirta ist gemeinsam mit dem Krankenpflegebezirk Nord-Savo und acht anderen nordsavonischen Gemeinden an einem Projekt beteiligt, das die Gründung eines Kysteri genannten kommunalen Unternehmens für primäre Gesundheitsfürsorge und Seniorenhilfe zum Ziel hat. Das Unternehmen soll zu Beginn 2012 seine Aufgaben übernehmen.

Familiendienstleistungen

Die Familiendienste-Abteilung produziert Sozial- und Gesundheitsdienste, die in erster Linie von Familien in Anspruch genommen werden.

Tagesbetreuung der Kinder	2007	2008	2009
Kinder, die tagsüber betreut werden, davon	331	324	306
- in Kindergärten	153	153	159
- bei Tagesmüttern	129	114	109
- nur im vorschulischen Unterricht	49	57	38
Unterstützung der Kinderbetreuung (Kinder), davon	245	237	214
- in privater Betreuung (Kinder)	56	51	52
Gemeindezuschlag für private Betreuung (Kinder)	57	51	43
Kindergärten	4	4	4
Tagesmuttergruppen	1	2	2
Tagesmütter	30	27	25

Für Entwicklungsgestörte Tagesförderzentrum Paasonkallio mit 20 Plätzen. Ein speziell ausgebildeter Mitarbeiter ist zuständig für die externe Betreuung der Entwicklungsgestörten. Wohndienstleistungen werden jährlich für 28 Entwicklungsbehinderte aufgebracht.

4 psychiatrische Mitarbeiter, Wohndienstleistungen werden jährlich für ca. 16 Psychiatrie-Patienten gekauft, die sich in Rehabilitation befinden.

Zwei Elternberatungsmitarbeiter. Schwangerschaftsbetreuung im Gemeindezentrum Leppävirta, 3 Dörfer verfügen außerdem über Mutterberatungsstellen. Ein Familienmitarbeiter, dessen zentrale Aufgabe die Problemprävention bei Familien mit Kindern ist.

3 Sozialmitarbeiter, ein für Unterhaltsbeihilfe zuständiger Angestellter und ein leitender Sozialmitarbeiter-Kinderbeauftragter. Zusätzlich gibt es einen Sozialmitarbeiter im Arbeitnehmer-Gesamtdienstleistungszentrum "Paletti" und einen Erziehungsbetreuer in den Schulen von Leppävirta.

Kennziffern der Tätigkeit	2007	2008	2009
Haushalte, die Unterhaltsbeihilfe bezogen haben	478	477	447
Stationäre Behandlungstage wegen Rauschgiftsprobleme	376	461	340

Ambulante Dienste

Ambulante Dienste produzieren Dienstleistungen der Sozial- und Gesundheitsfürsorge, mit denen die Aktivität und das Zurechtkommen der Gemeindegewohner zu Hause, im Arbeitsleben und während der Freizeit unterstützt werden. Das Zurechtkommen der chronisch-kranken Patienten zu Hause möglichst lange wird bevölkerungsverantwortlich mit Sprechstundenaktivität und Pflegediensten der häuslichen Pflege gesichert. Arbeitsfähigkeit und Aktivität werden mit gesundheitsfördernden und rehabilitierenden Arbeitsmaßnahmen gepflegt.

Im eigenen Gesundheitszentrum der Gemeinde werden alle Basisgesundheitsdienste angeboten. Es wird ein System mit persönlichem Arzt, persönlichem Pfleger angeboten, das geographisch orientiert ist. Jedes der 6 Gebiete hat auch eine eigene Heimkrankenschwester und Hauspflegepersonal.

In der Zahnarztstation arbeiten 4 Zahnärzte mitsamt Assistenten und 2 Zahnpfleger. Die Zahnbehandlung steht für Bürger jeden Alters zur Verfügung.

Itä-Suomen Laboratoriokeskus ISLAB produziert die Laboratoriumsdienste des Gesundheitszentrums und Soisalon työterveysluoto ist verantwortlich für die betriebliche Gesundheitsfürsorge des Gesundheitszentrums.

Kennziffern der Tätigkeit	2007	2008	2009
Arztbesuche	27 053	24 809	22 562
Zahnarztbesuche	12 554	13 331	12 495
Behandlungstage der Spezialkrankenpflege*	9 108	9 024	9 300
Besuche bei der ambulanten Behandlung der Spezialkrankenpflege*	13 501	14 657	14 534

*KYS (Universitätsklinik Kuopio) und Krankenhaus von Varkaus insgesamt

Empfangszeiten für Arzt oder persönlichen Krankenpfleger kann man werktags zwischen 8:30-9:30 oder 12:30-13:30 bestellen.

Arztpoliklinik im eigenen Gesundheitszentrum

Mo – Fr 15:00 – 20:00, Sa – So 8:00 – 20:00.

Nachtpoliklinik jeden Tag 20:00 – 08:00 im Krankenhaus von Varkaus.

Nachtpoliklinik jeden Tag 22:00 – 08:00 in der Sammelpoliklinik von Kuopio (KYS).

Krankenpflegeanstalten

Die Gemeinde Leppävirta gehört zum Krankenpflegebezirk von Pohjois-Savo und besorgt die benötigten Dienstleistungen der Spezialkrankenpflege bei der Universitätsklinik Kuopio und beim Krankenhaus Varkaus.

Pflegedienste

•Heimpflege

Durch den Heimpflegeservice können Senioren und Langzeitkranke so lange wie möglich zu Hause gepflegt werden. Zur Heimpflege gehören auch unterstützende Dienstleistungen wie die Anleitung von Angehörigen für die Pflege, Essens-, Sauna-, Transport- und Sicherheits-service. Der Voucher ist sowohl für langfristige Pflege als auch für vorläufige Hilfe erhältlich. Auch solche Angehörige als Pfleger, die zur Beihilfe der Betreuung Abhängiger nicht berechtigt sind, können den Voucher erhalten. Tagesbetreuung für Senioren findet an vier Tagen in der Woche in Leivola und an einem Tag in der Woche in Sorsakoski statt. Außerdem gibt es einmal wöchentlich einen Servicetag für Senioren in Konnuslahti.

•Fahrbibliothek-Multidienstleistungsauto Tilda

In der Herbst 2008 in Betrieb genommenes Fahrbibliothek-Multidienstleistungsauto Tilda bietet Gesundheitsdienste besonders den Senioren in Dörfern an.

•Bettenstationen

Das Gesundheitszentrum hat vier Bettenstationen mit insgesamt 80 Krankenbetten. Die Bettenstation I ist für Patienten, die kurzzeitige Pflege brauchen.

Die Bettenstation 2 verfügt über sechs Plätze u.a. zur Rehabilitation nach Operation und Schlaganfall. Die Rehabilitationseinheit soll die sichere und zügige Genesung der Patienten fördern und sie so für die Heimpflege vorbereiten. Etwa die Hälfte der stationären Patienten erhalten Langzeitpflege.

•Wohnungsdienste

Die Gemeinde hat Pflegedienstwohnungen für Senioren im Dienstzentrum Leivola und im Riihikoti-Heim sowie ein Gruppenappartement für vier Bewohner.

Im Dienstzentrum Leivola sorgt das Personal täglich von 6.45-21.15 Uhr für Pflege und Bedienung. Nächstens steht die Nachtwachehelfend und sorgend zur Seite. Im Riihikoti gibt es rund um die Uhr Pflege und Bedienung.

Kurzzeitige Pflegedienstwohn- und Schichtpflegestellen gibt es hauptsächlich im Dienstzentrum Leivola.

Zusätzlich zu diesen Diensten kauft die Gemeinde Pflegedienste von privaten Dienstleistern.



Kennziffern der Tätigkeit	2007	2008	2009
Haushaltshilfe erhaltende Haushalte	199	201	181
Pflegescheinkunde	40	36	29
Kunden der unterstützten Angehörigpflege	74	74	80
Tagpflegekunden	94	99	105
Belegung der Servicehauswohnungen und turnusmäßigen Pflegeplätze für Senioren	64	64	64
Gekaufte Plätze in Servicehäusern für Senioren	12	11	11
Behandlungstage in Bettenabteilungen	37 464	36 629	35 990

GEMEINDEVERWALTUNG

Kräfteverhältnisse im Gemeinderat und in der Gemeindeverwaltung 2010

	Rat	Verwaltung
Zentrumspartei	17	4
Sozialdemokraten	7	2
Leppävirta-Vereinigung	3	1
Sammlungspartei	3	1
Linksverbund	2	-
Christdemokraten	2	-
Partei „Perussuomalaiset“	1	-
Insgesamt	35	8

Die Vorsitzenden des Rates 2009-2010

Vorsitzender des Rates Herr Aku Tuomainen, Seniorskriminalpolizist, Zentrumspartei

Erste Stellvertreterin Frau Leena Kaulamo, Abteilungsleiterin, Sammlungspartei

Zweiter Stellvertreter Herr Reijo Sikanen, Lagerarbeiter, Linksverbund

Gemeindedirektor Herr Matti Raatikainen

Gemeindesekretär Herr Mauri Häkkinen

Gewerbedezernenten Herr Pekka Kansanen

Leiter der Abteilungen

Verwaltungs- und Wirtschaftsabteilung: Leiter Tapani Latikka

Sozial- und Gesundheitsabteilung: Leiterin Paula Tiihonen

Technische und Umweltschutzabteilung: Leiterin Virve Wright

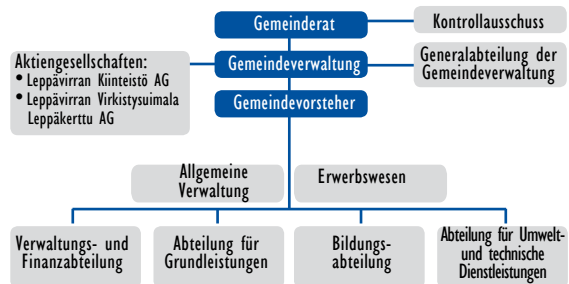
Bildungsabteilung: Leiter Taisto Kainulainen

Mitarbeiter der Gemeinde

Die Lohnbuchhaltungsdienste der Gemeinde produziert Kuhilas GmbH als eingekaufte Dienstleister.

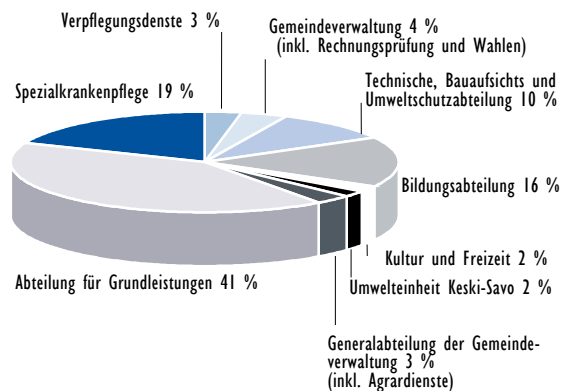
	2007	2008	2009
Anzahl der angestellten Personen	733	732	721
- davon fest angestellt	589	582	595
- befristet	144	144	126

Der Gemeindekonzern Leppävirta



KENNZIFFERN DER GEMEINDEWIRTSCHAFT

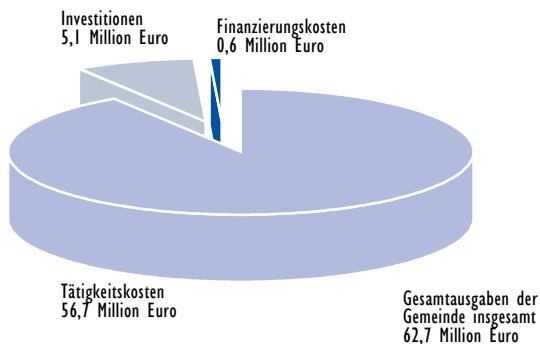
Verteilung der Bruttoausgaben (Bilanz 2009)



Besteuerung

	2008	2009	2010
Steuer %	18,5	18,5	19,0
Grundsteuer %		Haushaltsplan	
- allgemein	0,83	0,83	0,83
- feste Wohnung	0,33	0,33	0,33
- andere Wohnung	0,86	0,86	0,86
- unbebauter Baugrund	1,00	1,00	1,00

Gesamtkosten der Gemeinde 2009 (extern)



Betriebswirtschafts- und Tätigkeitsinformationen nach Aufgaben 2006–2008

Nettokosten € / Einwohner (Statistikamt von Finnland)

	Leppävirta			Bezirk Pohjois-Savo		
	2006	2007	2008	2006	2007	2008
Sozial- und Gesundheitswesen	2 593	2 691	2 865	2 625	2 805	3 001
Bildungs- und Kulturwesen	1 006	1 051	1 057	1 043	1 061	1 108
andere Dienstleistungen	362	295	262	217	212	253
Allgemeinverwaltung	66	88	111	121	134	150
Betriebswirtschaft insgesamt	4 027	4 125	4 295	4 006	4 212	4 512

Jahresabschluss 2009

Gewinn- und Verlustrechnung (extern)	2007	2008	2009
Betriebseinnahmen (Mio.Euro)	10,1	10,4	11,6
Betriebsausgaben	- 51,4	- 53,5	- 56,7
Betriebsergebnis	- 41,2	- 43,1	- 45,0
Steuereinnahmen	27,2	28,6	28,6
Staatliche Betriebszuweisungen	18,0	18,7	20,1
Jahresdeckung	4,3	4,6	4,4
Planmäßige Abschreibungen	- 3,6	- 3,6	- 3,7
Ergebnis für das Bilanzjahr	0,7	1,0	0,7
Gewinn/Verlust für das Bilanzjahr	0,6	0,9	0,6

Kennzahlen	2007	2008	2009
Betriebseinnahmen von den Betriebsausgaben %	19,7	19,5	20,5
Gewinnspanne des Jahres von Abschreibungen %	119,0	127,5	120,6
Gewinnspanne des Jahres in Euro / Einwohner	393	434	420
Einkommensfinanzierung der Investitionen %	115,4	60,4	97,0

BILANZ (Mio. Euro)	2007	2008	2009
AKTIVA			
Beständige Aktiva	50,2	53,8	50,8
Vermögenswerte der Aufträge	0,3	0,2	0,1
Unbeständige Aktiva	7,3	7,0	10,5
Aktiva insgesamt	57,8	61,1	61,5
PASSIVA	2007	2008	2009
Eigenkapital	47,2	48,2	48,9
Finanzvermögen	0,6	0,5	0,4
Fremdkapital	10,0	12,4	12,2
Passiva insgesamt	57,8	61,1	61,5

Kennzahlen	2007	2008	2009
Eigenkapitalquote (%)	81,7	79,0	79,6
Finanzvermögen			
Euro / Einwohner	- 261	- 511	- 167
Schulden Euro / Einwohner	257	509	456

BILDUNGSWESEN

Schulen (2010–2011)

	Schule	Schüler	Lehrer
Gesamtschule			
- Primarstufe (Klassen 1 – 6)	8	700	46
- Sekundarstufe (Klassen 7 – 9)	1	350	34
- Sonderschule	1	30	4
Gymnasiale Oberstufe	1	150	10

Die Gruppengröße in den Schulklassen 1-6 ca. 16 Schüler pro Gruppe und in den Klassen 7-9 ca. 16 Schüler pro Gruppe.

Am Vorschulunterricht nehmen 2010-2011 insgesamt 84 Kinder teil. Den vom Schulwesen organisierten Vorschulunterricht gibt es in den Schulen von Mustinsalo. Einen von der Abteilung für Grundleistungen organisierten Vorschulunterricht gibt es im Zentrum von Leppävirta in den Kindergärten Puistola und Ilopilleri, in der Omenatarha-Vorschule der Ortsmitte, in den Kindergärten von Sorsakoski und Timola, im Viitosvinttiö-Kindergarten in Oravikoski und der Vorschulgruppe von Kurjala.

Soisalo-Institut

Kurse der Volkshochschule sowie Kunstunterricht und Erwachsenenbildung werden in Leppävirta seit Anfang des Jahres 2008 vom Soisalo-Institut veranstaltet. Es funktioniert als eine von Stadt Varkaus unterhaltene Lehranstalt auf den Gebieten von Heinävesi, Joroinen, Leppävirta und Varkaus sowie für ein umfassendes Unterrichtsspensum des Grundunterrichts der Kunst auch in Pieksämäki.

Volkshochschule	2007	2008	2009
Anzahl der Lehrbezirke	153	236	312
Studierende			
(einmal gezählt 2007)	1 507	2 543	2 227
Unterrichtsstunden	6 403	6 663	7 169
Die Kunstschule von Leppävirta	2007	2008	2009
Unterrichtsstunden	1 991	1 831	1 982
Studierende			
- Frühjahr	45	41	40
- Herbst	38	64	52

Berufs- und Erwachseneninstitut von Savo; Ammattipaja

Eigentümer: Savon koulutus kuntayhtymä
Bau- und Holzarbeiten. Reinigungsdienstleistungen.
Zerlegung, Sortierung und Recycling der Elektro- und Elektronik-Altgeräte.

JUGENDAMT UND JUGENDARBEIT

Zu Aktivitäten des Jugendamts gehört die Unterstützung von Wachstum und Entwicklung der Jugendlichen zusammen mit den Familien, Schulen, Elterngruppen und Behörden. Es gibt Clubs am Nachmittag, vielseitige Clubräume, Spiele, Ausflüge, Jugendlager, Veranstaltungen. Das Jugendwesen gewährt Unterstützungen in Form von Leihentgelten für Gesellschaften und Arbeitsgruppen, die Klubaktivitäten für Kinder und Jugendliche organisieren.

Das Jugendwesen verfügt über einen Jugendraum im Gemeindezentrum von Leppävirta, wo sich auch das Büro befindet. Aktivitäten für Jugendliche werden auch in Sorsakoski, Niinimäki, Nääänmaa, Sarkamäki, Paukarlah-ti, Konnuslahti und Reinikkala geboten.

KULTUR- UND SPORTDIENSTLEISTUNGEN

Im Frühjahr 2008 wurde die Produktion von Sport- und Kulturdienstleistungen von der Leppäkerttu AG übernommen. Das im kommunalen Besitz befindliche Unternehmen ist außerdem verantwortlich für den Betrieb des Kurbads, der Eishalle und der Kymppiareena Skilanglaufarena und die Verwaltung und Vermietung der Hotel- und Restaurantimmobilie.

Das Kulturwesen betreibt das Heimatmuseum, veranstaltet jährliche Ereignisse, unterstützt die kulturellen Aktivitäten von Vereinigungen und Schulen und unterhält den kulturellen Kontakt mit den ausländischen Partnergemeinden von Leppävirta.



Das Sportamt ist gemeinsam mit den Sportvereinen verantwortlich für Planung und Produktion von Sportdienstleistungen, Außen- und Innensportanlagen, deren Pflege und Reservierung. Ein Teil der Spezialsportdienstleistungen wird von Unternehmern eingekauft.

Sport der Spezialgruppen

Kennziffern der Tätigkeit	2007	2008	2009
Besuchszahl	11 681	10 500	10 751
Teilnehmer	765	735	741
Gruppen	27	22	22

Die bedeutendsten Sportanlagen werden auf Seite 21 - 22 vorgestellt. Darüber hinaus gibt es auf den Streusiedlungsgebieten 4 Tennisplätze, 8 Eishockeyfelder, ein Schwimmbad, eine Kegelhalle, 12 Ballspielplätze und 5 Ballspielhallen. Beleuchtete Lauf- und Wanderwege gibt es in allen Ballungsräumen samt in Mustinmäki und Itä-Saamainen.

Bibliothek

Das Bibliothekswesen besteht aus der Bibliothek im Zentrum und der mobilen Bücherei. Neben dem Material zum Leihen gibt es in der Bibliothek fünf Computer, die die Kunden benutzen dürfen. In den Sammlungen gibt es 95 000 Bücher und 12.000 sonstiges Material.

Etwa 20 % der Ausleihen werden in der Fahrbibliothek getätigt. Im Jahr 2008 wurde dafür der Bibliotheks- und Vielzweckdienstleistungswagen Tilda eingeführt, der u. a. einen Behindertenaufzug, Internetverbindung, Druck- und

Kopierdienste, Briefmarkenverkauf und die Möglichkeit im Rahmen des Zeitplans Waren (z. B. Aus der Apotheke) oder ein paar Menschen zu transportieren bietet.

Kennziffern der Tätigkeit	2007	2008	2009
Besucher	134 000	110 106	109 968
Leihnehmer	4 550	4 431	4 325
Einzelne Ausleihen	236 500	228 712	225 978
Einzelne Ausleihen / Einwohner	22	21	21
Netzdienst: Vorgang	15 000	15 016	16 526

FREIZEIT UND REISEN

In Verbindung mit dem Hotel Holiday Club Vesileppis:

Die Leppävirta Eishalle

- Arena im Kanadischen Stil (offizielle Maße)
- 4 Umkleieräume
- Lagerräume, Überwachungsraum, Kufenschärferei

Vesileppis Spaschwimmbad

- 6 Bahnen (à 25 m), 600 m² Wasserfläche, tropische Temperatur (+32°C)

Kymppi Areena

- Skilanglauf- und Multifunktionsarena im Felsgestein 30 m unter dem Hotel
 - etwa 1,5 km Loipenlänge, Länge der Arena 100 m, Breite 40 m, Höhe 10 m, Länge des Tunnelanteils 200 m, Breite 16 m und Höhe 5 m (gesamt 8 000 m²), auch Biathlon ist möglich.
- Außerdem Sport- und Krafräume.



Vokkola Sport- und Freizeitzentrum

Sportplatz mit Novotan-Belag, finnischer Baseballplatz (Sandkunstrasen), Fußballfeld mit Grasbelag, Basketballplatz, Eishockeyfeld, Umzieh- und Duschräume, 2 Tennisplätze, Skatingpark, Verkehrsübungsplatz für Kinder, Badestrand, Lauf- und Wanderwege/Langlaufloipen 15 km, davon 10 km beleuchtete

Freiluftsport, Wandern

- 9-Loch-Golfplatz neben dem Kirchendorf
- Langlaufloipen 130 km; auf der Insel Soisalo 60 km, Leppävirta-Sorsakoski-Loipe 15 km, Sorsakoski bis zur Skihütte von Heinämäki (Varkaus) 14 km, Schutzdach
- Orinoro-Naturweg 7 km, Schutzdach
- Naturweg vom Pajaharju-Bauernhof, 3 km, Schutzdach
- Schutzdächer von Särkiniemi und Härkäjärvi
- Paddelweg Iisvesi-Unnukka 70 km, auf der Leppävirta-Seite 3 Schutzdächer
- Motorschlittenweg Varkaus-Kuopio, 56 km im Leppävirta-Raum

Internetatlas: Wanderrouen in Pohjois-Savo <http://www.infokartta.fi/psavo/>

Reisen

Unterkunfts- und Speisedienstleistungen

- 1 Hotel; 131 Zimmer, 520 Betten, Pub, Restaurant, Café, gesamt Plätze für 1 000 Gäste
- 3 Restaurants (ca. 1600 Plätze)
- 2 Café-Restaurants (100 Plätze)
- 8 Bars / Cafés (300 Plätze)
- 63 Ferienhäuschen zur Miete (400 Betten)
- 2 Bauernhofgasthöfe
- 1 Campingplatz; 18 Ferienhäuschen (75 Betten), 32 Caravan Plätze

Hafendienstleistungen

- Der Gästebootssteg von Unnukka
- Der Dienstleistungshafen von VP Rantaparkki
- Das Kanalgebiet von Konnus

Veranstaltungen in Leppävirta

Soisalo Skiwettkampf, Das Golduhr-Trabrennen im März, Leppävirta-Tage im Juni, Parkkolansaari-Ruderwettkampf, Unnukka Segeln, Unnukka Spinnangeln und Harjula-Musiklager im Juli.

Sehenswürdigkeiten

- Die Kirche von Leppävirta (entworfen von C.L. Engel, 1846, 2 200 Plätze)
- Touristenzentrum Unnukka; mit Fabrikkläden von Iittala und Fabrikkläden von Kerman-savi, sowie Touristeninformation und Café-Restaurant Unnukka
- Kymppi Areena; Skilanglauf- und Multifunktionsarena
- Die Brücke von Leppävirta, die das Zentrum und die Insel Soisalo voneinander trennt.
- Das Kanalgebiet von Konnus (3 Kanäle), Möglichkeit zum Fischen, Café
- Die Schlucht von Orinoro in Mustinmäki
- Heimatmuseum
- Pajaharjun Muatila-Bauernhof und Kotj museo-Museum in Konnuslahti

Partnerstädte

- Schwerte, Deutschland
- Orissaare, Estland
- Storfors, Schweden
- Dovre, Norwegen



**Mehr Information über Leppävirta:
Gemeindedirektor**

Matti Raatikainen

☎ +358 (0)17 5709 201, +358 (0)44 7906 082

Gewerbedezernenten

Pekka Kansanen

☎ +358 (0)17 5709 204, +358 (0)40 556 9800

Adresse:

Gemeinde Leppävirta, Savonkatu 39

PL 4, FI-79101 Leppävirta

Telefon: +358 (0)17 5709 11

Telefax: +358 (0)17 5709 393

E-Mail: kunta@leppavirta.fi oder
vorname.familienname@leppavirta.fi

www.leppavirta.fi